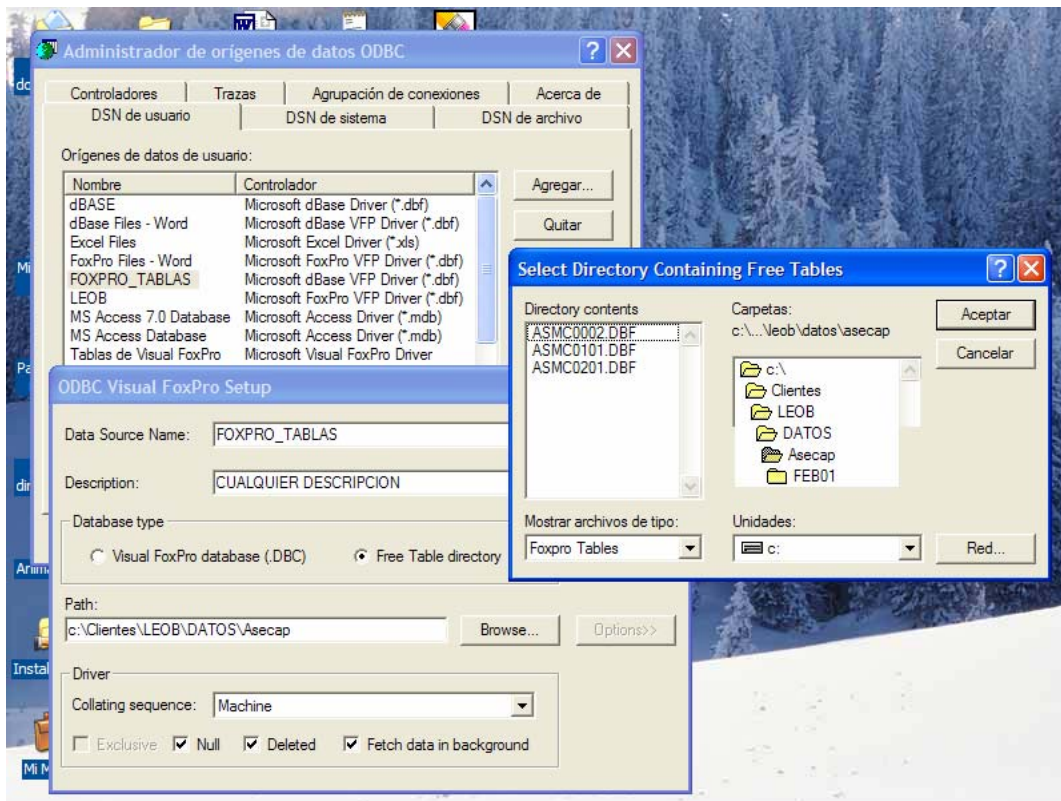


CONECTARSE A BASE DE DATOS DE FOXPRO

1. Install the proper Microsoft FoxPro VFP driver.
Instalar el driver Microsoft FoxPro VFP (.dbf)*
2. Open the ODBC administrator (Control Panel/Administrative tools)
Abrir el Administrador de orígenes de datos ODBC (Panel de control, Herramientas administrativas)
3. In User DNS (the data source will be available only for the current user) or in System DNS (for all users) creat a new data source using the Add... button (See help below)
En DNS de usuario (habilitado solo para el usuario actual) o en DNS de sistema (para todos los usuarios) crear un nuevo origen con el botón Agregar... (Ver ayuda abajo)



ODBC Visual FoxPro Setup Dialog Box

The ODBC Visual FoxPro Setup dialog box lets you add or change a Microsoft Visual FoxPro data source.

La ventana de ODBC Visual FoxPro Setup permite agregar o modificar una fuente de datos de Microsoft Visual FoxPro.

Control	Description
Data Source Name	<p>The name you want to use for the data source.</p> <p><i>El nombre que se desea utilizar para el origen de datos.</i></p>
Description	<p>Descriptive qualifiers for the data source.</p> <p><i>Calificativos descriptivos del origen de datos.</i></p>
Database type	<p>The database type to which you want your data source to connect.</p> <p><i>El tipo de base de datos al que se quiere conectar el origen</i></p>
Visual FoxPro database (.DBC)	<p>Specifies that the data source connects to a Visual FoxPro database (.dbc file) and all tables and local views in the database.</p> <p><i>Especifica que el origen de los datos se conectará a una Base de Datos de Visual FoxPro y todas sus tablas y vistas en la base de datos.</i></p>
Free Table directory	<p>Specifies that the data source connects to a directory of free tables. Any database tables in the same directory are ignored by ODBC catalog functions such as SQLColumns or SQLTables. Database tables can be accessed by using SQL SELECT statements sent through SQLExecute and SQLExecDirect.</p> <p><i>Especifica que el origen de los datos se conecta a un directorio de tablas libres. Cualquier tabla que pertenece a una base de datos (*.dbc) es ignorada por las funciones el catálogo ODBC tales como 'SQLColumns' o 'SQLTables'. Las tablas de bases de datos pueden ser accedidas utilizando comandos SQL SELECT enviados a través de SQLExecute y SQLExecDirect.</i></p>
Path	<p>The path and name for the database or the</p>

	<p>directory of free tables to which the data source connects. <i>El nombre y ubicación de la base de datos o del directorio que contiene las tablas libres, al que el origen de datos se conecta.</i></p>
<p>Browse</p>	<p>Lets you search your system and network for the database or directory to which you want to connect the data source. <i>Permite buscar en su sistema y red la base de datos o directorio al que se desea conectar el origen de datos.</i></p>
<p>Options</p>	<p>Expands the dialog box so that you can set the following Visual FoxPro ODBC Driver options: <i>Expande la ventana de dialogo para poder configurar las siguientes opciones del driver ODBC de Visual Fox Pro</i></p> <ul style="list-style-type: none"> • Collating sequence <p>The sequence in which fields are sorted. The default sequences are those supported by your language version of the operating system. For a list of supported collating sequences, see SET COLLATE.</p> <p><i>La secuencia en que son ordenados los campos. Las secuencias por defecto son aquéllas soportadas por la versión del sistema operativo. Para ver la lista de secuencias, ver SET COLLATE</i></p> • Exclusive <p>Select for the driver to open the Microsoft Visual FoxPro database exclusively when you access data using the data source. Other users cannot access the database or the tables in the database while the database is opened exclusively. Tables within the exclusively opened database are opened as SHARED. To open a table exclusively, use the SET EXCLUSIVE command. This check box is disabled when the database type is set to</p>

Free Table directory.

Selecciona que el manejador abra la base de datos de Visual Fox Pro exclusivamente, cuando usted accede a los datos utilizando el origen. Los demás usuarios no pueden acceder a la base de datos mientras la ésta o las tablas de la misma están abiertas exclusivamente. Las tablas abiertas exclusivamente son abiertas como COMPARTIDAS. Para abrir una tabla exclusivamente, utilice el comando SET EXCLUSIVE. El 'checkbox' está deshabilitado cuando el tipo de base de datos está configurado como Directorio de tablas libres.

- **Null**

Determines whether columns created with ALTER TABLE and CREATE TABLE allow null values. If you set Null ON, INSERT – SQL inserts a null value into any column not included in an INSERT – SQL... VALUE clause. A blank is inserted if Null is OFF.

Determina si las columnas creadas por comandos o por Magic permiten valores nulos. Si se configura como Null ON, la acción de insertar coloca un valor nulo en cualquier columna no incluida en la cláusula (en el caso de Magic en el data view). Si Null es OFF, se inserta un espacio en blanco.

- **Deleted**

Determines whether rows marked as deleted are returned.

Determina si las filas marcadas como borradas estarán disponibles o no.

- **Fetch data in background**

Select for records to be fetched in the

background (progressive fetching). If not selected, your application will not proceed until all records in the result set have been fetched.

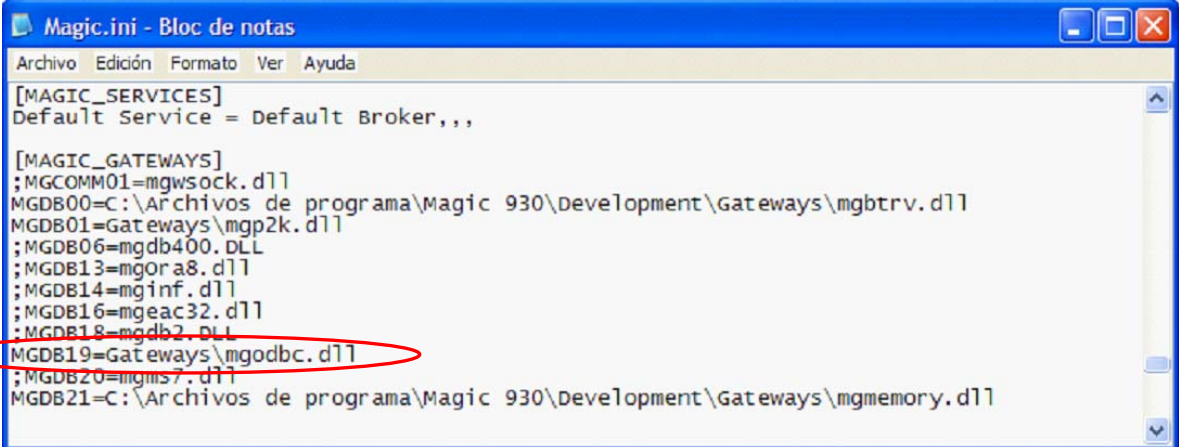
Se selecciona si los registros serán tomados en segundo plano (progresivo). Si no se selecciona, su aplicación no procederá sino hasta que todos los registros en el resultado se hallan cargado.

Important – Importante

Detailed and programmatic information about the Visual FoxPro ODBC Driver is located at msdn.microsoft.com. (Open the MSDN Library Online and then the Platform SDK to find the MDAC SDK, which contains a section called ODBC Drivers.)

La información detallada y programática acerca del Manejador ODBC de Visual FoxPro se encuentra en msdn.microsoft.com (Abrir la biblioteca en línea de MSDN y luego el SDK de plataforma para buscar el MDAC SDK, el cual contiene una sección llamada ODBC Drivers, se puede seleccionar el idioma).

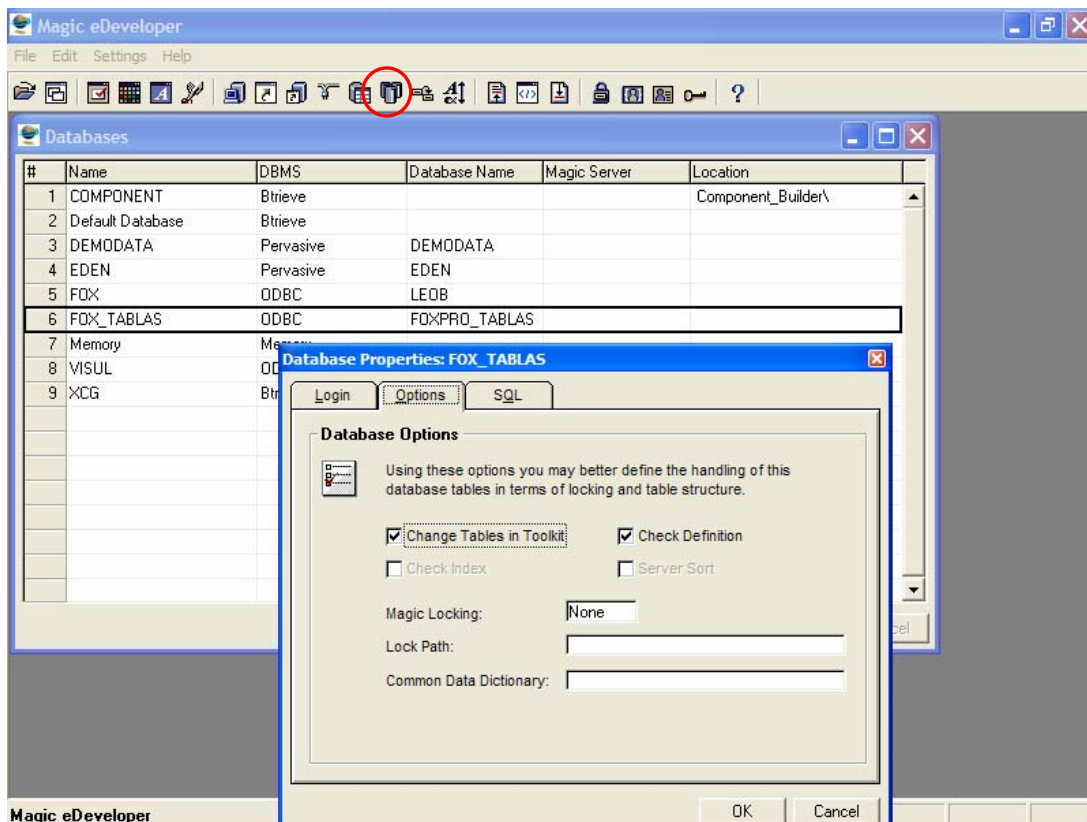
4. Select the ODBC gateway in magic.ini file and save it.
En Magic.ini debe ser seleccionado el gateway ODBC y grabar el archivo.



```
[MAGIC_SERVICES]
Default Service = Default Broker,,

[MAGIC_GATEWAYS]
;MGCOMM01=mgwsock.dll
MGDB00=C:\Archivos de programa\Magic 930\Development\Gateways\mgbtrv.dll
MGDB01=Gateways\mgp2k.dll
;MGDB06=mgdb400.DLL
;MGDB13=mgora8.dll
;MGDB14=mginf.dll
;MGDB16=mgeac32.dll
;MGDB18=mgdb2.DLL
MGDB19=Gateways\mgodbc.dll
;MGDB20=mgms7.dll
MGDB21=C:\Archivos de programa\Magic 930\Development\Gateways\mgmemory.dll
```

5. In Magic eDeveloper, Open the Databases option to add the new data source (F4) and set the parameter (see image and help below – Leave Login and SQL tabs parameters blank)
En Magic eDeveloper, abrir la opción Databases para agregar el nuevo origen de datos y configurar los parámetros (ver imagen y ayuda abajo- Dejar los parámetros de Login y SQL en blanco)



Options – Opciones

Change Tables in Toolkit – Cambiar tablas en desarrollo

This setting determines whether a Magic application in Toolkit mode can alter the table structure of an underlying database table.

The default for this setting depends on the type of database selected in the Default Database setting of the Environment dialog. If the Default Database is an SQL-type database, then the default for the Change Table in Toolkit setting will be a 'not selected' check box. The default may be set to a 'selected' check box when building the table structure, before data is entered, and before the application goes into production. (For FoxPro tables, 'not selected' is the recommended option)

Esta configuración determina si una aplicación de magic en el modo de desarrollo puede alterar una estructura de una tabla de la base de datos de origen.

La configuración por defecto depende del tipo de base de datos seleccionado como Base de datos por defecto en la ventana de ambiente. Si ésta es de tipo SQL, este valor es 'no seleccionado'. El valor puede ser cambiado a 'seleccionado' cuando se está definiendo la estructura de la tabla, antes de insertar datos y poner en producción la aplicación. (Para tablas de FoxPro, se recomienda 'no seleccionar' esta opción)

Once data has been entered, and if the default is 'selected', Magic will drop the original table from the database and re-create it with the new modifications. Magic prompts against making the default 'selected' once the application is in use. The 'selected' default in SQL-type databases, unlike in ISAM-type databases, affects the underlying rules for the table structure.

Note:

Nota: Una vez que se han introducido datos, si se configura como 'seleccionado', Magic borrará la tabla original de la base de datos y recreará una con las nuevas modificaciones. Magic advierte en contra de hacer la opción 'seleccionada' una vez que la aplicación está en uso. La opción por defecto 'seleccionado' en bases de datos de tipo SQL, al contrario del tipo ISAM, afecta las reglas para la estructura de la tabla

If the Default Database is an ISAM-type database, then the default for the Change Tables in Toolkit setting will be 'selected'.

Si la base de datos por defecto es de tipo ISAM, la configuración por defecto para esta opción será 'seleccionado'.

Check Definition – Verificar Definición

Magic maintains its own Table repository, while providing access to data stored in various DBMSs that maintain their own data dictionaries. The data structure may be modified both by Magic (such modification is reflected automatically in the DBMS's Data Dictionary), and by external DBMS utilities (unknown to Magic). As a result, the Magic Table repository might not reflect the current structure of the data that Magic programs process. This may lead to abnormal behavior in Magic programs. **Not selecting the Check Definition setting instructs Magic to disable table structure checking when a table is opened. Selecting the Check Definition setting instructs Magic to check the data structure of the physical file against Magic's Table repository definitions every time a data file is opened.** If the physical file structure and the Magic Table repository definition do not match, an error message will be displayed by Magic and processing will be aborted. This feature is available for those DBMSs that can provide table structure information. The extent of such information is also dependent on the DBMS type.

The Check Definition setting is required. Its default value depends on the DBMS type of the Database entry.

Note: The method used by previous versions of Magic for this feature, namely, specifying 'CHKDEF=YES' in the Database Information setting, is still supported. However it is recommended to use the former setting instead.

Magic mantiene su propio repositorio de tablas, mientras provee acceso a datos guardados en diferentes manejadores de bases de datos, los que mantienen sus propios diccionarios de datos. La estructura de datos puede ser modificada por Magic (esta modificación es reflejada automáticamente en el diccionario de datos

del DBMS), y por utilidades externas del DBMS (desconocidas para Magic). Como resultado, el repositorio de tablas de Magic puede no reflejar la estructura actual

Not selecting the Check Definition setting instructs Magic to disable table structure checking when a table is opened. Selecting the Check Definition setting instructs Magic to check the data structure of the physical file against Magic's Table repository definitions every time a data file is opened. If the physical file structure and the Magic Table repository definition do not match, an error message will be displayed by Magic and processing will be aborted. This feature is available for those DBMSs that can provide table structure information. The extent of such information is also dependent on the DBMS type. The Check Definition setting is required. Its default value depends on the DBMS type of the Database entry.

Note: The method used by previous versions of Magic for this feature, namely, specifying 'CHKDEF=YES' in the Database Information setting, is still supported. However it is recommended to use the former setting instead.

de la data que procesan los programas. Esto puede llevar a que los programas en Magic se comporten de manera anormal. Al no seleccionar esta opción, se instruye a Magic a deshabilitar la verificación de la estructura de la tabla cuando se abre. Seleccionando esta opción, se instruye a Magic a verificar la estructura del archivo físico contra la definición contenida en el repositorio de tablas de Magic, cada vez que el archivo se abre. Si la estructura física del archivo no corresponde con la definición de Magic, se despliega un mensaje de error y el proceso será abortado. Esta cualidad está disponible para DBMS que pueden proveer información de la estructura de las tablas. La extensión de dicha información también depende del tipo de DBMS.

La configuración de esta opción es requerida. Su valor por defecto depende del tipo de base de datos.

Nota: El método utilizado por versiones anteriores de Magic para esta cualidad, nombrada, especificando 'CHKDEF=YES' en la configuración de la información de la base de datos, todavía se soporta. Sin embargo, se recomienda usar la configuración en este formato.

Check Index – Verificar Index

Magic's Check Index feature provides a useful method of maintaining data integrity. When Check Index is enabled, Magic will test the data table for the existence of a unique index value as the end-user attempts to input a data into a record. If a duplicate value is input by the end-user into the variables constructing a index defined as Unique in Magic's Table repository, Magic will issue a Duplicate Index error message and prevent further end-user processing until the input is changed. This behavior requires no programming on the part of the developer. However, for some DBMSs, this check takes a toll in performance. In such a case, the developer may decide to disable this check, and then the results of duplicate index value entry will depend on the DBMS type.

The values for the Check Index properties are:

- ✓ **Selected - Enable the Magic unique index check**
- ✓ **Not selected - Disable the Magic unique index check**

Esta cualidad de Magic provee un método útil para mantener la integridad de los datos. Cuando esta opción es habilitada, Magic comprobará que la tabla contenga una llave única cuando el usuario intente introducir un dato en un registro. Si un dato duplicado es introducido por el usuario final en las variables que componen una llave única en el repositorio de tablas, Magic enviará un mensaje de error indicando la llave duplicada hasta que el usuario cambie los datos.

Este computamiento no requiere programación por parte del desarrollador. Sin embargo, para algunos DBMS, esta verificación disminuye la eficiencia. En tal caso, el programador puede decidir si deshabilita esta selección, y entonces los resultados de la introducción de un dato duplicado dependerán del tipo de DBMS.

Los valores para la verificación del índice son:

- ✓ **Seleccionado** – **Habilita la verificación de Magic de la llave única**
- ✓ **No seleccionado** – **Deshabilita la verificación de la llave única.**

Server Sort

This setting is only available with AS 400 databases.

Indicates to Magic whether or not to perform the task's Sort operation using the virtual indexes defined in Magic to open a Query Field. If the Server Sort setting is selected, Magic will not perform its own sort but will add a virtual index to the current table and use it as the current cursor.

Esta opción está disponible solo para bases de datos AS 400.

Indica a Magic si o no ejecutar la operación de ordenamiento utilizando los índices virtuales definidos en Magic para abrir un campo 'Query'. Si esta opción es seleccionada, Magic no ejecutará su propio ordenamiento, pero agregará un índice virtual a la tabla actual y la utilizará como el puntero actual.

Magic Locking

Specifying Record in the Magic Locking setting instructs Magic to limit the access of that record to a single user. Specifying Table, instructs Magic to limit access of that table to a single user.

Magic manages its own locking mechanism at the row and table levels without transactions by using the MGLOCK file. These locks are referred to as Magic locks and can be enabled by setting the Magic Locking property to Record Lock or Table Lock. Because SQL RDBMS locking is always invoked, there is usually no need for an additional locking mechanism when accessing an SQL database in a physical transaction mode task.

Setting the Magic Record Lock property to No implies that only the underlying database's concurrence controls will be in effect.

Especificando Registro en esta opción, Magic es instruido para limitar el acceso de ese registro a un solo usuario. Especificando Tabla, instruye a Magic para limitar el acceso de esa tabla a un solo usuario.

Magic maneja su propio mecanismo de enllavamiento a nivel de fila y tabla, sin transacciones usando el archivo MGLOCK. Estas cerraduras están referidas como cerraduras de Magic y pueden ser habilitadas poniendo esta propiedades en Registro o Tabla. Ya que el enllavamiento de SQL RDBMS siempre se invoca, no hay normalmente necesidad por un mecanismo adicional al acceder un banco de datos de SQL en una tarea de modo de transacción física. Poniendo la propiedad Ninguno, implica que los mandos de concurrencia de sólo la base de datos subyacente estarán en efecto.

Lock Path

When using a Database server to access data, Magic is not aware of the physical location of this data: the data may reside on some remote host machine, but it still appears to Magic as though it were local. In this case, the internal Magic locking mechanism cannot operate, because this mechanism requires all users accessing the same data to share the same locking file. Therefore, when using a Database server to access data, concurrency control must be handled by the Database server, and the External Use setting, must be set to Yes.

If the Magic's internal locking mechanism is to be used in addition to the Database's mechanism, Magic must have access to some disk directory that is shared by all the users of this database entry. Such a directory can be specified using this Lock File Path setting.

A Logical Name may be used for this setting.

Al usar un servidor de Bases de datos para acceder datos, Magic no es consciente de la situación física de estos datos: los datos pueden residir en alguna máquina 'host' remota, pero todavía aparece para Magic como si fuera local. En este caso, el mecanismo de enllavamiento de Magic no puede operar, porque este mecanismo requiere a todos los usuarios que acceden los mismos datos compartir el mismo archivo. Por consiguiente, al usar un servidor de base de datos para acceder datos, el mando de concurrencia debe ser manejado por el servidor del Banco de datos, y el Uso Externo, debe ponerse a Sí.

Si el mecanismo de enllavamiento de Magic será usado además del mecanismo de la Base de datos, Magic debe tener acceso a algún directorio del disco que es compartido por todos los usuarios de esta entrada del banco de datos. Este directorio puede especificarse en esta opción.

Un Nombre Lógico puede usarse para esta opción.

Common Data Dictionary

On some of the platforms that Magic supports, there are central database information dictionaries.

These Common Data Dictionaries allow different application programs to access the same data, and always remain synchronized regarding the data structure.

Use the Common Data Dictionary setting to specify the name of a Common Data Dictionary that will be referred to by Magic.

A Logical Name may be used for this setting.

En algunas de las plataformas que soporta Magic, hay diccionarios de información de banco de datos centrales.

Estos Diccionarios de los Datos Comunes permiten a diferentes aplicaciones acceder a los mismos datos, y siempre permanece sincronizado con respecto a la estructura de los datos.

Use esta configuración para especificar el nombre de un Diccionario de los Datos Común que se enviará a través de Magic.

Un Nombre Lógico puede usarse para esta configuración.

6. Open your application, then open the Table Repository, go to the top (to the header) Open Option->Get Definition and indicate the database source, select Several in the Tag tables option, and then mark with the space bar the tables you want to include in the repository. Then press the Select button.

Abra su aplicación, luego abra el Repositorio de tablas, ubíquese en el encabezado del repositorio. Abra Opciones->Obtener Definición, indique la base de datos de origen, seleccione Varias en la opción Marcar Tablas, y luego seleccione las tablas que desea incluir en el repositorio marcándolas con la barra espaciadora. Luego presione el botón Seleccionar.

